

预定利率不

人身保险费率改革方案包括两个方面:

○ 放开普通型人身保险预定利率,将定价权交给公司

和市场。普通型人身保险预定利率由保险公司按照审慎原则自行决定,不再执行 2.5% 的上限限制。

○ 明确法定责任准备金评估利率标准。改革后新签发的普通型人身保险保单,法定责任准备金评估利率不得高于保单预定利率和 3.5% 的小者。

本报北京 8 月 2 日讯 记者江帆报道:今天,备受社会各方关注的人身保险费率改革方案终于出台,这是保监会首次对自 1999 年开始执行至今的人身险产品 2.5% 的预定利率进行解禁。新的费率政策将从 8 月 5 日起正式实施。

保监会有关负责人表示,普通型人身保险费率政策改革,是人身保险业的一项基础性、战略性、长远性的重大改革,对人身保险业的持续健康发展具有深远意义,费率政策改革标志着我国保险业初步建立起了符合社会主义市场经济规律的人身保险费率形成机制。

所谓人身险预定利率是指保险公司在产品定价时,根据公司对未来资金运用收益率的预测而为保单假设的年收益率,通俗说就是保险公司给消费者的回报率,主要是参照银行存款利率和预期投资收益率。

费率市场化的呼声由来已久。1982 年我国恢复保险业时,寿险预定利率是 6%,最高达到 8.8%。后来随着央行 8 次连续降息,监管机构在 1997 年到 1999 年的 3 年间,连续下调预定利率最终至 2.5%。应该说 2.5% 的预定利率为保险业在低利率环境中降低风险、减少利差损起到过重要作用。但随着经济的发展,寿险产品固化的 2.5% 预定利率已经越来越不适应市场的需求,特别是在基金、银行理财、信托等多种新型投资品种的冲击和挤压下,传统寿险产品的市场竞争力几乎丧失殆尽,这迫使保险公司转而倚重投资型和分红型产品,造成产品重投资轻保障、分红保险独大等诸多行业发展的结构性问题。因此,放开寿险产品预定利率上限,已是大势所趋。

保监会此次的寿险费率改革偏向稳健,改革基本思路是放开前端、管住后端,即前端的产品预定利率由保险公司根据市场供求关系自主确定;后端的准备金评估利率由监管部门根据“一篮子资产”的收益率和长期国债到期收益率等因素综合确定,通过后端影响和调控前端合理定价。

(下转第二版)

## 江西:以“钉钉子”精神兑现承诺



本报讯 记者赖永峰报道:“大家开门见山,你们就说点实话,讲点干货,说得我们脸红心跳就达到目的了。”这是江西省委常委们在党的群众路线教育实践活动座谈会上常说的开场白。连日来,江西省委常委们带头分片召开 10 个专题座谈会,聚焦“四风”,广开言路,查摆问题,虚心接受批评,认真对待每一条意见和建议。

在推进党的群众路线教育实践活动中,江西把“领导干部带头示范确保实效”作为首要环节来抓。省委书记强卫表示,要以“钉钉子”的精神兑现承诺,有力带动全省各级党员干部“认识上更高一层、剖析上更深一步、整改上更好一筹、要求上更严一点”。

近日,江西省委常委们带着学习教育期间梳理的一批群众关心的热点难点问题,从 7 月中旬开始赴 11 个设区市和 22 个联系点,带头开展了“五访纳谏”专项调研和“下访听诉、排忧解难”接访活动。

7 月 13 日,强卫利用双休日深入到南昌市西湖区、青云谱区等老城区棚户区调研。在一个社区街口,强卫远远地看到社区干部正拿着手电筒等候他。“大白天拿个手电筒干什么?”强卫好奇地问。“一会进居民院里,不拿手电看不清路。”社区干部说。听完社区干部的回答,强卫神情凝重地说:“看

到大家这样,我的心里很不是滋味,我们城市建设者的目光不能只盯着现代化的设施,也要盯着小巷小弄,盯着老百姓的生活。不为民生,发展对老百姓有何意义?”强卫叮嘱一起调研的当地干部,务必解决百姓的实际问题,特别要关心关爱居住在旧城区、棚户区的困难群众,要下大决心、花大力气,抓紧制定有效的政策和措施,帮助他们尽快解决实际问题。

7 月 12 日,江西省省长鹿心社深入九江市德安县杨桥村农民集中安置小区,与失地农民拉家常,倾听心声和诉求。当听到村民董明姣反映年纪大的村民不好找工作时,鹿心社叮嘱当地干部,要多创造就业机会,进一步做好失地农民的生活保障工作,消除他们的后顾之忧,让村民过上幸福生活。

江西省委领导针对群众反映强烈的突出问题,认真落实“包掌握情况、包思想教育、包解决化解、包息访息访”的“四包”责任制,切实做到“件件有着落、事事有回音”,让人民群众切实感受到教育活动带来的新气象、新变化。南昌市青山湖区保院退休人员徐绍红深有感触地说,“省委领导耐心听我们诉苦,理解我们的委屈,掏心窝子说话,帮着想办法,我们听了心里很踏实,对今后的生活更有信心。”

截至目前,江西 13 位省委常委在活动中已累计为群众解决实际问题 305 件,答复问题 172 件;督促各各单位解决问题 368 个,办理实事 632 件。

## 下半年出台化解产能过剩政策措施

本报北京 8 月 2 日讯 记者林火灿报道:国家发展和改革委员会有关负责人今日表示,下半年,国家发展改革委将坚决遏制产能严重过剩行业盲目扩张,并按照“尊重规律、分业施策、多管齐下、标本兼治”的原则,以钢铁、水泥、电解铝、平板玻璃、船舶等行业为重点,出台化解产能过剩的政策措施。

这位负责人介绍说,上半年,宏观产业政策对结构调整的引导作用继续强化,企业技术改造步伐加快,淘汰落

后产能稳步推进,产能过剩行业盲目扩张势头得到明显遏制,工业发展质量继续改善。全国规模以上工业增加值按可比价格计算,同比增长 9.3%,增速虽较一季度有所回落,但仍保持在合理区间。规模以上工业企业实现利润总额 25836.6 亿元,比去年同期增长 11.1%,规模以上工业企业产销率达到 97.5%,与上年同期持平。

据介绍,下半年,国家发展改革委将坚持以提高经济发展质量和效益为中心,坚持统筹稳增长、调结构、

促改革,努力推动产业结构调整和转型升级。在化解产能过剩的同时,促进农业稳定发展,夯实粮食丰收基础;优化产业布局,引导产能向优势企业和更具比较优势的地区集中,推动形成分工合理、优势互补、各具特色的区域经济和产业发展格局;落实支持企业创新的政策,启动实施创新企业百强工程,加快实施战略性新兴产业 20 个重大工程,启动战略性新兴产业区域集聚试点工作,形成拉动经济增长新的增长点。

## 改革释放发展潜能——三谈正确看待 7.6%

本报评论员

今年上半年,我国 GDP 同比增长 7.6%,增速呈放缓趋势,但相对于世界主要经济体而言,我国经济依然行驶在全球增长的快车道上。尤需强调的是,7.6% 的速度,是在经济下行压力较大的情况下,既保障就业、物价、城乡居民收入总体平稳,又没有采取大规模经济直接干预的有效增长。这一点难能可贵,来之不易。

过去较长一段时期,我国依靠人口资源红利的比较优势和改革开放所激发的内在动力,紧紧抓住经济全球化深入发展的重要机遇,国民经济快速发展,制造业产能迅速扩张,跃升为全球第二大经济体。国际金融危机爆发后,我国经济遭受巨大冲击。为扭转增速下滑过快

造成的不利影响,政府及时采取拉动内需和产业振兴等一揽子刺激政策,推动经济增长迅速企稳回升,率先走出危机阴影。然而,由于这场危机的后续影响迄今仍在全球蔓延,使得我国经济的发展环境十分复杂,目前,我国经济处于增长速度“换挡”期、结构调整“阵痛”期和前期刺激政策“消化”期叠加的阶段。为解决经济运行中的突出问题,特别是能够真正启动内需把经济的潜在增长趋势激发出来,我们必须尽快摆脱对增速的过分依赖,包括逐步减少直接干预政策的影响。上半年 7.6% 的增速,既是利用市场机制倒逼经济结构调整、加大对部分行业产能过剩“釜底抽薪”调控力度的真实反映,也是体现经济发展自身

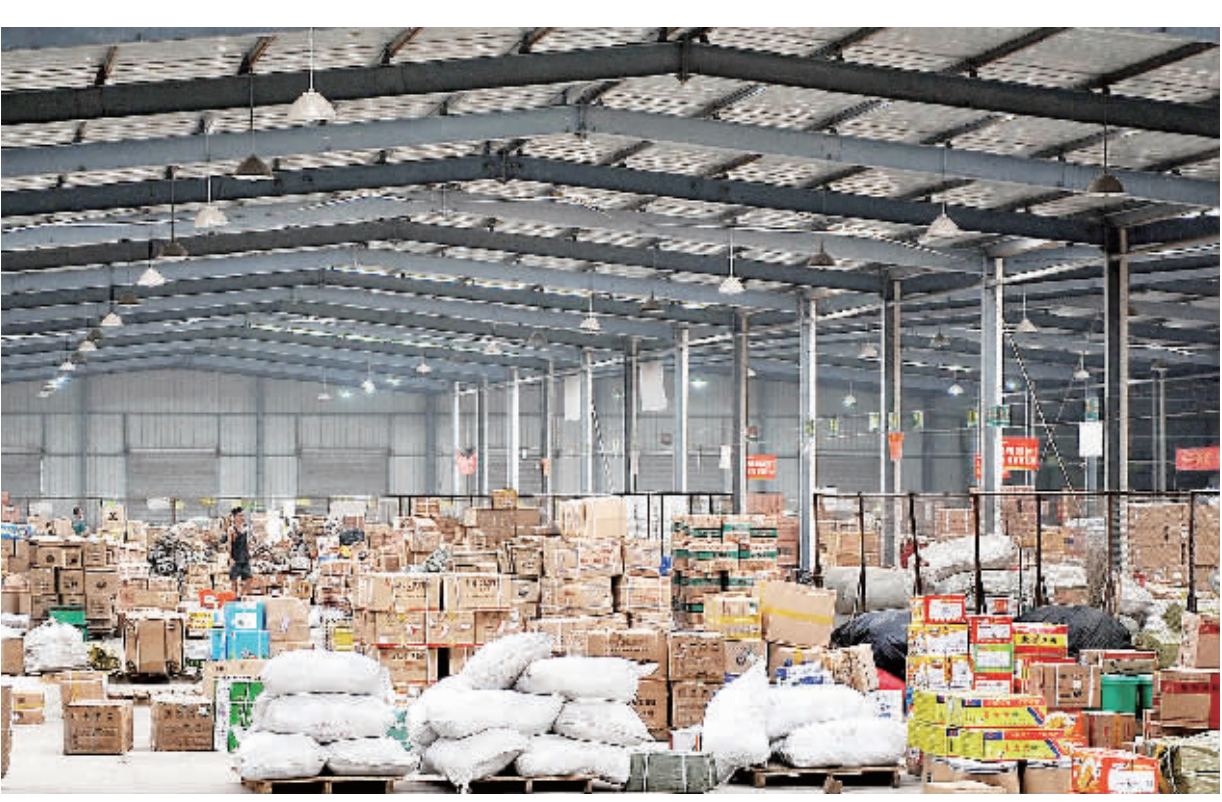
规律和内生动力的重要成果。

上半年的主要经济指标显示,我国经济社会发展已经有了一个好的开局。做好下半年经济工作,确保实现全年经济社会发展目标,一个重要途径就是要把更好发挥市场在资源配置中的基础性作用,作为下一步深化改革的重要取向。通过深化改革促进转方式、调结构,释放更大的发展潜能。

首先,要进一步划清政府与市场的边界。各级政府和有关部门一定要从过去冲在招商引资第一线上坚决地撤下来,彻底改变通过政府直接扩大投资和上项目进行产业结构调整的习惯做法,放手让市场机制优化配置和整合资源,把化解产能过剩为重点的产业结构调整交给市场去完成,用优

胜劣汰的办法实现经济结构的转型升级。同时,要进一步全力履行好各项公共服务职能。比如:支持企业自主创新,制定经济政策和有关标准,完善和维护公平竞争的市场环境,大力加强生态文明建设,等等。

其次,要抓好中央已经出台的各项改革举措的贯彻落实,认真打好改革牌。既要立足当前,又要着眼长远,把综合运用多种政策工具和充分发挥市场机制作用有机结合起来,把着力保障和改善民生与积极释放有效需求有机结合起来,依靠深化改革的办法,为推动传统产业转型升级与居民消费升级扫清体制机制障碍,释放更多的发展潜能。这样,我们才能在复杂的国内外环境中,争取更大的发展主动权。



### 热浪催生“高温经济”

8 月 2 日,山东佳怡物流公司 2 万平方米中转仓库内堆满等待发送的零担货物。近期,持续高温使得济南物流快速进行业异常火爆。

近日,中国多个城市持续出现极端高温天气。防暑降温的“清凉消费”在都市中一路走俏,空调、冰箱等消暑降温产品销量急剧上升,外卖生意火爆,送货上门受到青睐。

新华社记者 朱 峥 摄



## 央行二季度报告称 货币政策适时适度预调微调

本报北京 8 月 2 日讯 记者王信川、实习生张焯报道:中国人民银行今天发布的《2013 年二季度货币政策执行报告》称,下一步要坚持政策的稳定性和连续性,继续实施稳健的货币政策,增强调控的针对性、协调性,适时适度预调微调。

报告称,要综合运用数量、价格等多种货币政策工具组合,健全宏观审慎政策框架,引导货币信贷及社会融资规模平稳适度增长。继续根据国际收支

和流动性供需形势,合理运用公开市场操作、存款准备金率、再贷款、再贴现及短期流动性调节工具、常备借贷便利等工具组合,管理和调节好银行体系流动性,加强与市场和公众沟通,稳定预期,引导市场利率平稳运行。

对于房地产调控,报告指出,要落实好差别化住房信贷政策,支持保障性住房、中小套型普通商品住房建设和居民首套自住普通商品房消费,坚决抑制投机投资性购房需求。

## 年均缩减 1174 平方公里 我国沙漠化扩展趋势初步遏制

本报鄂尔多斯 8 月 2 日电 记者陈力 顾阳从今天开幕的第四届库布其国际沙漠论坛上获悉:经过艰苦努力,全国荒漠化的土地面积由上个世纪末年均扩展 3436 平方公里,转为目前年均缩减 1174 平方公里,初步遏制了沙漠化扩展趋势。

中国是世界上沙漠化问题最严重的国家之一。在过去相当长的时期内,沙漠化面积不断扩大,给经济社会发展和沙区群众生产、生活带来了严

重影响。为改变这种局面,全国各地开展了规模浩大的防沙治沙行动。其中,内蒙古自治区把生态建设作为最大的基础设施建设,出台一系列驱动政策,实现了荒漠化和沙化面积“双减少”、林、草覆盖率“双提高”。在库布其沙漠,亿利资源集团 20 年如一日,利用生态工程治沙、生态移民治沙、科学技术治沙、产业开发治沙,绿化沙漠 5153 平方公里,控制荒漠化面积 1 万平方公里。(相关报道见二版)

## 总体平稳 风险可控——银监会主席尚福林谈银行业风险问题

本报记者 陈果静

9.08 万亿元。

随着宏观经济增速的小幅放缓,我国银行业总体情况如何?风险是否处于可控范围内?地方政府债务、影子银行是否会对银行业产生不良影响?如何防范这些风险?围绕这一系列问题,银监会主席尚福林接受了记者的采访。

记者:您如何评价今年上半年银行业的整体状况?

尚福林:今年上半年银行总体运行平稳,同时银行结构也在趋于优化。商业银行各项存贷款、资本充足率、拨备覆盖率、净稳定资金比例等

5 项主要指标与去年同期相比持平或略有提高。

从银行资产结构上看,信用卡消费、保障性安居工程、企业并购、“三农”和小微企业这 5 类贷款的增速远高于平均贷款增速。地方政府融资平台贷款,产能过剩行业贷款,以及理财产品和信托产品融资 4 类融资的增速都在放缓,说明银行业信贷结构调整出现了积极的信号。

同时我们也清醒地看到,银行的风险压力在加大。截至 6 月底,商业银行的不良贷款率是 0.96%,比年初增加了 0.01%,风险有所上升。同

时,影子银行和地方融资平台贷款规模有所增加。此外,流动性也出现了短期的拐点。

记者:今年 6 月,银行间市场出现了罕见的流动性紧张局面,隔夜拆借利率盘中一度攀升至 30%,这是否意味着银行业风险正在上升?

尚福林:这主要是由于市场预期出现了调整,市场主体的行为也就相应发生了变化。今年 6 月以前,外汇呈现持续流入的格局,进入 6 月后,突然出现了外汇流入减少的情况,对于这个因素的变换,市场上并没有充分的预期。(下转第二版)

