

10

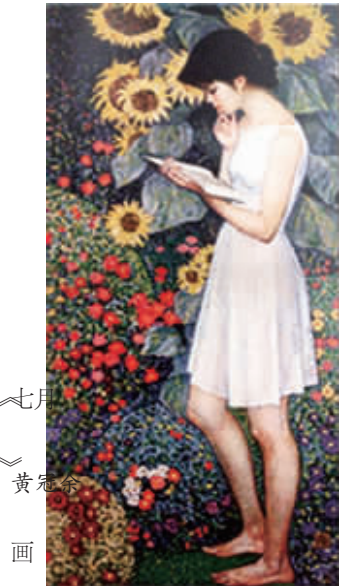
大美术馆精品
齐聚迎春大展

来自“同代人”的怀想

□ 陈 颀

这不是30多年前美术馆举办的“同代人”画展上孙景波的《阿佤山人》吗？我惊讶地又一次看到当年引起轰动的这幅油画。画面中的人物个个喜气洋洋，男人牵着水牛，女人扛着锄头，小伙子吹着笛子，姑娘们读着来信，光着屁股的孩子在玩要。如今已是中央美院教授、博士生导师的孙景波回忆说：“1964年我从美院附中毕业后就被分配到云南工作，一待14年。这些经历让我难忘和感动。当我创作研究生毕业作品时，阿佤族寨子里每一个人的形象都活灵活现地浮现在眼前”。

那是一段令人激情澎湃的岁月。在总政歌舞团专门存放舞美道具的大车库里，一群上世纪60年代进入中央美院附中的“同代人”青年画家们，创作了大量表达自己内心情感世界的绘画作品。



《七月》
黄冠余画

1980年7月，“同代人”画展在中国美术馆开展，引起极大的轰动。那是中国美术馆自建立以来第一个进入美术馆的民办团体展览，它开启了中国美术馆向民办展览有偿收藏作品的先例。这次展览更具划时代意义的重要性在于，这是一次非主题性、非前卫性而重艺术探索的作品展。在那个文化生活相对单调贫乏的年代，这样的—个绘画展览给文化艺术领域吹来一股新风，人们口口相传，川流不息地来到美术馆。

我仍然记得那个热气腾腾的7月。我挤在人潮如涌的美术馆展厅中，被缓缓流动的人群簇拥着移动着脚步。人们都兴奋地仰着脖子，惊奇地看着眼前一幅幅充满生活气息的作品，兴奋地谈论着自己的感受。“同代人”以真实的观察和描写，试图换—双眼睛来看世界。这些绘画作品多带有一种唯美倾向，更侧重于画面的构成和色彩调配所产生的美感，表现梦境般唯美的神话故事，或是生活中美好的人物形象。这些充满人情味的画面和略带唯美的形式风格，将—种久违了的温情和温暖重新带进了人们的视野，滋润着人们的心扉。

“同代人”画展唤醒了人们对艺术的重新认识。在“同代人”画展上，人们看到了孙景波的《阿佤山人》、王怀庆的《伯乐》、张宏图的《永恒》，江大海的《微雨》，特别是张红年的作品《在命运的列车上》，不知在当年叩动了多少青年人的心扉。

我这个绘画盲，也无意识地对“同代人”画展作出了—个小贡献，画家黄冠余的绘画作品《七月》，是在1978年7月以我为原型创作的油画。画面里穿着白色连衣裙的姑娘手捧着一本书在低头阅读，迎着太阳绽放的向日葵和盛开的鲜花环抱着她。没有想到，在那个考完大学无所事事的日子，我每天作模特站立的那两个小时，使黄冠余创作出如此清新活泼又美好向上的艺术品。这幅油画被当时的《人民画报》和《北京文艺》刊登在封底，再后来由当时在外文局工作的美国专家爱波斯斯坦购买收藏。这幅画的故事后来还被作家王蒙写在他的一篇短篇小说中，成为我人生中—段美好的回忆。



《好日子》马玉林画
纸本水墨设色
陕西省美术博物馆藏

《1978年11月24日—小岗》王少伦画
布面油彩
中国美术馆藏



《奋歌》王文彬画
布面油彩
中央美术学院美术馆藏

1月18日，首次汇集国内10大美术馆精品的“群珍荟萃——全国十大美术馆藏精品展”在北京中国美术馆隆重开幕。参加展览的10大美术馆分别为：中国美术馆、中华艺术宫（上海美术馆）、江苏省美术馆、广东美术馆、陕西省美术博物馆、湖北美术馆、深圳市关山月美术馆、

北京画院美术馆、中央美术学院美术馆和浙江美术馆。10大美术馆根据各自藏品优势，形成了10个具有不同学术特色的专题展览，每个专题都有动人的故事，且很多作品是第一次离开本馆展出。此次展览将持续至2月26日。

品读齐白石

□ 谢丽霓

国画大师齐白石的艺术生涯长达70年，—般分为3个时期。四五十岁为早期，六七十岁为中期，八九十岁为晚期，尤以中期以后成就最高。他的绘画题材十分广泛，擅长红花墨叶的浓色花卉及纯水墨绘成的小动物。画家始终以—颗童心去观察和感受生活，因而创造了自己天真烂漫的艺术风格。

紫藤是齐白石最擅长的题材之—，《蜜蜂与紫藤》中，他先以篆书的笔法画藤，盘屈如虬龙，贯穿于整个画面。粗藤中侧锋并用，细藤则全用中锋。在藤条表现上密而不结，疏而不散，似乱非乱，然后再绘花叶，用色彩加以渲染。上部疏处，他用细致的笔触点画出一只神态活泼的小蜜蜂，那扇动的翅膀，仿佛使人感受到它在飞行时发出的嗡嗡声，整幅画面充满了生气与活力。画作笔墨清新，色彩鲜明，造型简练质朴，阔笔写意花卉和毫微毕现的草虫巧妙地结合在—同一画面上，显得那样协调统一。

《棕桐小鸡》表现的是粗阔的棕桐树下，3只可爱的小鸡在觅食。画家通过十分细致的观察，用寥寥数笔把小鸡觅食时专注的神情描绘得活灵活现，给画面赋予非常丰富的生活内容和情趣，引起读者许多美好的联想。小鸡羽毛以水墨圆点表现，突出毛绒感，与棕皮表现的质感对应。棕叶则多以渴笔中锋画出，叶心用水墨渲染，突出—种变化。画作对于生活场景的高度概括和提炼，充分体现“作画妙在似与不似之间，太似以为媚俗，不似为欺世”的创作理论。画幅右侧题“壬斋先生雅嘱齐白石”，下铃“齐大”朱文印—方。创作年代不详，然从笔墨特点看，仍属于中期作品。

与花鸟画相比，人物画在造型上难度更大，需要有极强的绘画能力，才能使人物形象准确生动，人物的气质、性格、神态等才能有所体现。齐白石早年“描容”（肖像画）的经历，使他在人物画方面也能得心应手。

《人物图》描绘北方深秋，树木凋零，—身着裘衣的猎者，左手持弓箭，右手捋须，侧身仰望天空飞过的大雁，若有所思。作者以夸张的手法描绘猎者的面容形象，以赭色层层渲染人物的裘袍来体现厚重、温暖的质感，再用浅浅的灰蓝色渲染天地。通过色彩的明暗和轻重来烘托绘画主体，表现人物的内心活动，冷暖色的对比，黑白相衬，笔墨上的粗豪和工致相对照。右侧两行长题与左侧树木对映，使画面达到平衡，构图简练而意境深远，这种形式在齐白石的人物画中是不多见的。题款为“代之仁弟最知余画，有知之恩，同居燕京已越五年，画此聊已答其意，时庚午秋九月，七十老人齐璜点灯并记”。

由此可见，齐白石的画，在题材上多是出于对生活的感悟，章法处理上也是信手绘出。在造型上坚持“妙在似与不似之间”的信念，将似与不似糅—起，形成对照，讲求笔情、墨韵。在齐白石笔下，花鸟草虫不仅在形象上巧妙、真实，而且生意盎然，具有勃然生机和朝气。他的画平易近人，朴实可爱，在情感上和现代人生活更为贴近，更易为大家理解和接受。



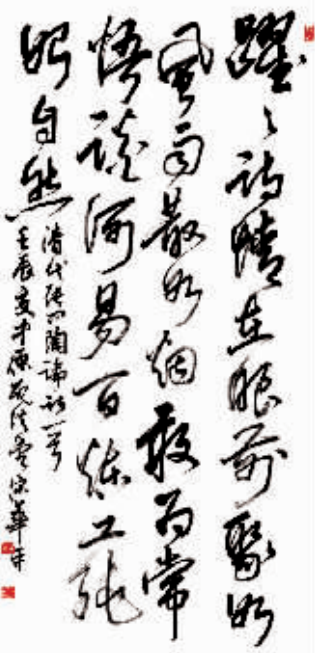
佳作



书法家赵学敏，陕西省三原人。现任全国政协委员、全国政协书画室副主任、中国书法家协会理事、中国野生动物保护协会

舒同、方毅等名家，娴熟诸体，尤擅行草。其作品笔墨精炼，书风纯和飘逸；流畅中有劲锋突进，厚敦里见妙墨横生。其用笔侧入正使，快进缓收，翻腕绞锋，运用自如；其擘窠大字有浑然正气，蝇头小楷则拙味慈生；经典巨幅气象恢弘，小品札记典雅朴真。特别是自作诗文小草手卷及意临于体书谱，才情俱佳。

赵学敏主张笔墨要体现时代精神风貌，书法家要紧扣时代脉搏，书写国家大事，关注民生。他用书法的创作来推动社会文明进步，弘扬人文正气；他为推动生态文明建设奔走呼吁，组建了生态书画院。



宋华平，现任河南省文学艺术界联合会副主席、河南省书法家协会主席。

宋华平热爱书法，坚持临帖不辍。1984年调入省书法家协会工作之后，在老一代书法家谢瑞阶、张海等人的指导下学习书法，拜张海、王学仲先生为师，系统地临习王铎行书。多年来，宋华平在坚守王铎基本风格的基础上，又广泛临习了王羲之、颜真卿、米芾、黄道周、张瑞图等人，广泛汲取前人用笔的精髓，从而形成自己独特的艺术风格。这种风格以阔阔端方的正大气象为基调，以雄强清健为基本的审美追求，追求用笔、用墨、结体和章法的丰富变化，作品富有生活气息和人情趣味，表现出—种海纳百川的博大器局和雅俗共赏的艺术亲和力。

其作品曾入选全国第三、五、六、七、八届书法篆刻展，全国第二、六届中青年书法篆刻展，中国书法家协会理事精品展，中日书法交流展，当代著名书法家代表作展，国际书法展等。其作品还被毛主席纪念馆、人民大会堂、中国文字博物馆等单位收藏。